



سيارات الأربعينيات في ساحة الصفاة



إحدى البوابات القديمة



الواجهة الامامية للمستشفى الاميري

## من الماضي

إعداد:  
منصور الهاجري

على مر العقود ومنذ أكثر من 300 عام

# الكويت.. تاريخ من التطور العمراني وإنشاء المدن الحديثة

حالات التطور العمراني وأعمار القرى والمدن، الذي يبين مدى إمكانية تكيف الشخصية الكويتية وقدرتها على توظيف الظروف والحرص على التطور الدائم والسعي نحو النهضة، إذ بدت البيئة البحرية هي المشرع الرئيسي لكيفية التوسع والسكن والنمو، ومن ثم الأعمال المعلقة بالبحر والغوص إلى التجارة والنمو والاقتصاد المزدهر، حيث أصبحت الكويت وكما يعرفها الجميع عروس الخليج.

بين بذور التجمعات السكانية وتكوين القرية بمواصفاتها التاريخية والمدنية بما فيها من أحياء صغيرة ومناطق رئيسية تشكل المدن بما لحق بها من مبانٍ وإنشاءات خاصة بالخدمات والتجارة والإدارة إلى الوزارات والهيئات ومباني المستشفيات والمخافر ومواقف السيارات والأسواق.

وتأتي الكويت لتكون نموذجاً للرقى النفسي والإنساني وسلامة التنية والقدرة على البقاء والتعايش والجد والكد والعديد من المقومات التي شهدتها

كما أن التراث الشعبي وما يحتويه من مخزونات ومأثورات وعادات تعكس المقومات الشخصية والإنسانية للشعوب، ومن ثم تبين الخصال والطباع وتبرز الماهية والأصول والقواعد التي جبل عليها هذا الشعب، وضمن أروقة التراث الكويتي وعبر قنوات البحث التاريخي في منحى التطور العمراني ونشوء القرى والمدن الكويتية وتطورها مع النهضة الحديثة، نجد قصة تاريخية جغرافية تؤثّق مجموع العقود المتتالية والممتدة لأكثر من ثلاث قرون

1872 بني مسجد الحمدان في قرية الفطاس حيث سكنها خزيم بن أحمد الحمدان

1899 وقّع الشيخ مبارك الصباح أمير الكويت على المعاهدة الكويتية-البريطانية

الكويتيون (الجبل) قديماً كانت تسمى الزنطة، وهي تقع غرب الإسواق وحدودها طولياً تبدأ من فريج الغنيم وفريج سعود وبراحة السبت. القبلة حدودها من الشمال البحر، ومن الغرب سور الكويت عام 1920، ومن الشرق منطقة الأسواق من الشارع الجديد، ومن الجنوب سور الكويت خلف قصر نايف. تتكون منطقة القبلة من مجموعة كبيرة من (الفرجان) وفيها البرابح ومفردها البراحة. أطلق عليها قديماً الزنطة وإذا ما تتبعنا الموقع نجد أن الحدود كما ذكرنا طولياً فريج الغنيم مقابل ساحل البحر (البئذ المركزي حالياً)، ويقابله فريج سعود مقابل البحر حتى سور الكويت جنوباً مروراً براحه أو فريج السبت.

### الدلهة وسوق واجف

من مناطقها الدلهة وهي منطقة سكنية سكنتها مجموعة من العامة من السكان، ويعتبرون من الطبقة الكادحة وخلف الدلهة يقع سوق الحريم أو كما يسمى سوق واجف وقديماً كان في الدلهة سوق صغير لبيع الطيور والحمام. وبعض المحلات لبيع الفحم وفيها مدرسة ملا قربان لتعليم القرآن الكريم، وواجهة الدلهة من الغرب تقع المقبرة القديمة التي أصبحت حالياً حديقة البلدية وبعد اغلاقها وفي عام 1896 تم إنشاء المقبرة الجديدة الموجودة حالياً خلف قصر نايف، وهذا القصر بني بعد وفاة الشيخ مبارك الصباح الحاكم السابع للكويت. وخلفه ساحة كبيرة سورت وأطلق عليها الورشة العسكرية، وذلك مع بداية تكوين وتأسيس الجيش الكويتي عام 1946 فكان فيها تدريب العسكريين.

### الصبيد

الصبيد منطقة سكنية تأسست حديثاً بعد بناء سور الكويت وكانت تعرف بهذا الاسم، حتى الخمسينيات. ولقد أنشأت الدولة شارع فهد السالم، وكان يعرف بشارع الصبيد. ويبدأ الشارع من ساحة الصفاة قلب الكويت النابض حتى بوابة الشامية وقد مرت مراحل على البقية من 13

من مصدة إلى ام صدة وحاليا كتعب امصدة.

وقد بني فيها كراج وزارة الأشغال ودايرة الأشغال العامة والمطبخ المركزي التابع لوزارة التربية لتقديم الوجبات لطلبة المدارس. ومن الأحياء المشهورة في المرقاب فريج الرشادية وفريج العوازم وفريج عليوه وفيه المسيل مكان لسقاية الخيول وحفرة لجمع مياه الأمطار ويوجد بالقرب منه سوق الحمام، وسوق لبيع وتاجير الاسطوانات الغازية للمطبخين الكويتيين وبعض المطربين العرب، وتم افتتاح مدرسة قتيبة ومدرسة المرقاب وثانوية المرقاب للبنات وبعض الشباب فتحوا لهم ناديا وفريج المرقاب بداية الخمسينيات، أيضا بداية الخمسينيات تم افتتاح مجموعة من المحلات لبيع قطع غيار السيارات مقابل الامن العام. ومنطقة المرقاب ترتبط مباشرة مع ساحة الصفاة حيث بيوتها مطلة على الصفاة، وفيها مسجد الشملان ومسجد الوزان ومسجد القصمة ومسجد العبدلوهاب مقابل سور الكويت. وبعد هدم البيوت بعد تخمينها بني مجمع الوزارات الحالي، وكان هذا مركز المرقاب قديماً. واهل المرقاب يعتبرون اول من ادخل فن السامري إلى الكويت لأن السامري اصله نجدي.

### المنطقة الوسطى

لقد تم إنشاء وتأسيس منطقة سكنية جديدة أطلق عليها المنطقة الوسطى وتشتمل مجموعة من الفرجان مثل فريج القناعات والوزامة وعائلة العبدلرزاق وفيها تم افتتاح مدرسة الوسطى للبنات. وفي هذا المقام والذكر الطيب لا بد أن أذكر عائلة ماتقي والشيخ الحاج نجف والحاج ماتقي اللذان كان لهما دور كبير في خدمة أمير الكويت المرحوم الشيخ مبارك الصباح. وأنا قبل التوقيع على المعاهدة الكويتية البريطانية وذلك عام 1899 أنشأ حكم الشيخ مبارك الصباح، وأذكر هنا بالقرب من المدرسة الجعفرية سقف الشيخ صباح الناصر وكان يجلس فيه لاستقبال الضيوف.

### الحي القبلي

منطقة القبلة أو كما يلفظها

كذلك انشأت مستشفى الامراض الصدرية في منطقة الشرق، ولا يزال المبنى قائماً وتجب المحافظة عليه كتراث وفي المنطقة يوجد قصر دسمان وقصر خزعل ومبنى المتحف الوطني وهو اول مبنى للمتحف وقد هدمه العراقيون المحتلون.

### اللوقاء أو المرقاب

تعتبر منطقة المرقاب اصغر المناطق السكنية في الكويت، وحدودها كالاتي: من الشمال منطقة الاسواق ومن الجنوب سور الكويت ومن الغرب (القبلة) قصر نايف وساحة الصفاة ومن الشرق شارع الكهراء حالياً شارع مبارك الكبير الممتد من بوابة الشامية حتى ساحل البحر حالياً.

كانت تعرف قديماً بمنطقة اللوقا وسميت بالمرقاب لأنها مرتفعة تشرق على منطقة البر المقابلة لها ويقول من فوق راس مرقاب، فالمرقاب مرتفع، سكانها من الكويتيين الذين ينحدرون من اصول نجدية ومن الفرجان التي كانت في المرقاب، فريج الريش وفريج الوزان، وتشتهر المرقاب بوجود «المجاص» مكان لصناعة الجص خارج بيوت السكن. داخل سور الكويت والمجاص مكان صنع الجص والجص عيارة عن مواد ترابية، الجصاص يحفر الحفرة ويضع فيها اخشاباً ومخلفات الحيوانات ويحرق الأرض ولدة تزيد عن ثلاثة أيام بعد ذلك يكشف الرماد والأوساخ، ويبدأ بضراب الأرض بألة حادة فيتفتت التراب المحروق ولونه ابيض ويبدأ العامل بجمع تلك المادة البيضاء الجص ويباع على البنائين ويستخدم في تبييض الغرف واللوان والممرات وتنقل على ظهر الحمير بواسطة الوجر. ومع امتداد البيوت تقل المجاص خلف سور الكويت، وسميت المنطقة القديمة باسم رمادان نسبة للرماد مخلفات الحرق.

### أم صدة

ومن الأحياء الشهيرة في المرقاب منطقة أم صدة وفي الأصل كانت مرتفعة يصد الهواء والغبار وتعرف بمصدة ومع الاستخدام وتداول الاسم عند المواطنين حرف الاسم

تقع الكويت شمال غرب الخليج العربي على مساحة 18 ألف كيلومتر مربع تقريباً، ويحدها العراق من الشمال والبحر من الشرق. أما الغرب والجنوب فهي حدودها مع المملكة العربية السعودية، وتمتد سواحل الكويت إلى نحو 300 كيلومتر تبدأ من خور عبدالله شمالاً وتمتد حتى النويصيب جنوباً. وتتبع الكويت منذ انشائها ومجموعة من الجزر وعددها 9 بالإضافة إلى مجموعة من القرى القديمة وهي قرى ساحلية، وأخرى شمال غرب الكويت وقرى بالوسط، وقد سكنها الكويتيون.

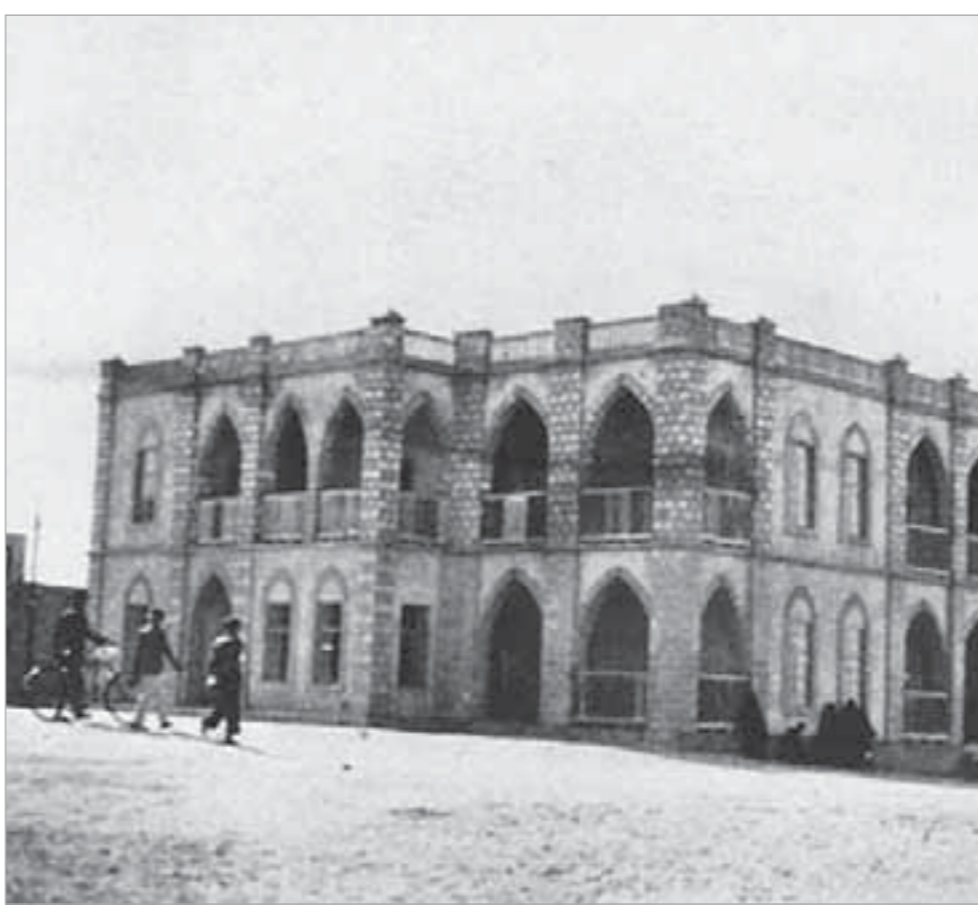
### مناطق السكن

المناطق السكنية في مدينة الكويت داخل سور عام 1920 ثلاث مناطق مختلفة المساحة، المنطقة الأولى: منطقة الشرق وحدودها من جهة الغرب منطقة الاسواق والتي تبدأ من سوق بن دعيج وفريج عليوة باتجاه الجنوب حتى فريج العوازم، ويحدها من الشرق سور الكويت من جهة دسمان وأما من الشمال فيحدها البحر من دسمان حتى منطقة الاسواق، ومن الجنوب حالياً سوق الصفاة المجاور لسور الكويت. والمطبة تعتبر أول منطقة سكنية وجد فيها سوق مجموعة من الدكاكين، وقد سكنها الغالبية العظمى من البحارة العاملين بالسفن الشراعية، وتقع المطبة شمال غرب منطقة الشرق وتمتاز عن باقي الفرجان بوجود الطنورة وفيها تم افتتاح مدرسة النجاح الابتدائية.

### ساحل شرق

على الساحل البحري من منطقة الشرق تقع العمارات مقابل البحر وبها محلات لبيع الأدوات والأغراض لأصحاب السفن الشراعية مثل الحبال والمسامير والزيوت ومحلات تجارية. وفيما بعد تحولت إلى ديوانيات ولا تزال موجودة حالياً مثل ديوانية الشملان والعسوسى والنصف والروضان وملا صالح.

كذلك اقامت الدولة مبنى وزارة الصحة القديم والمستشفى الأميري مقابل ساحل البحر بالشرق وهو أول مستشفى عام للمواطنين.



القصر الأحمر بمنطقة الجهراء



أحد الاسواق المغطاة قديماً



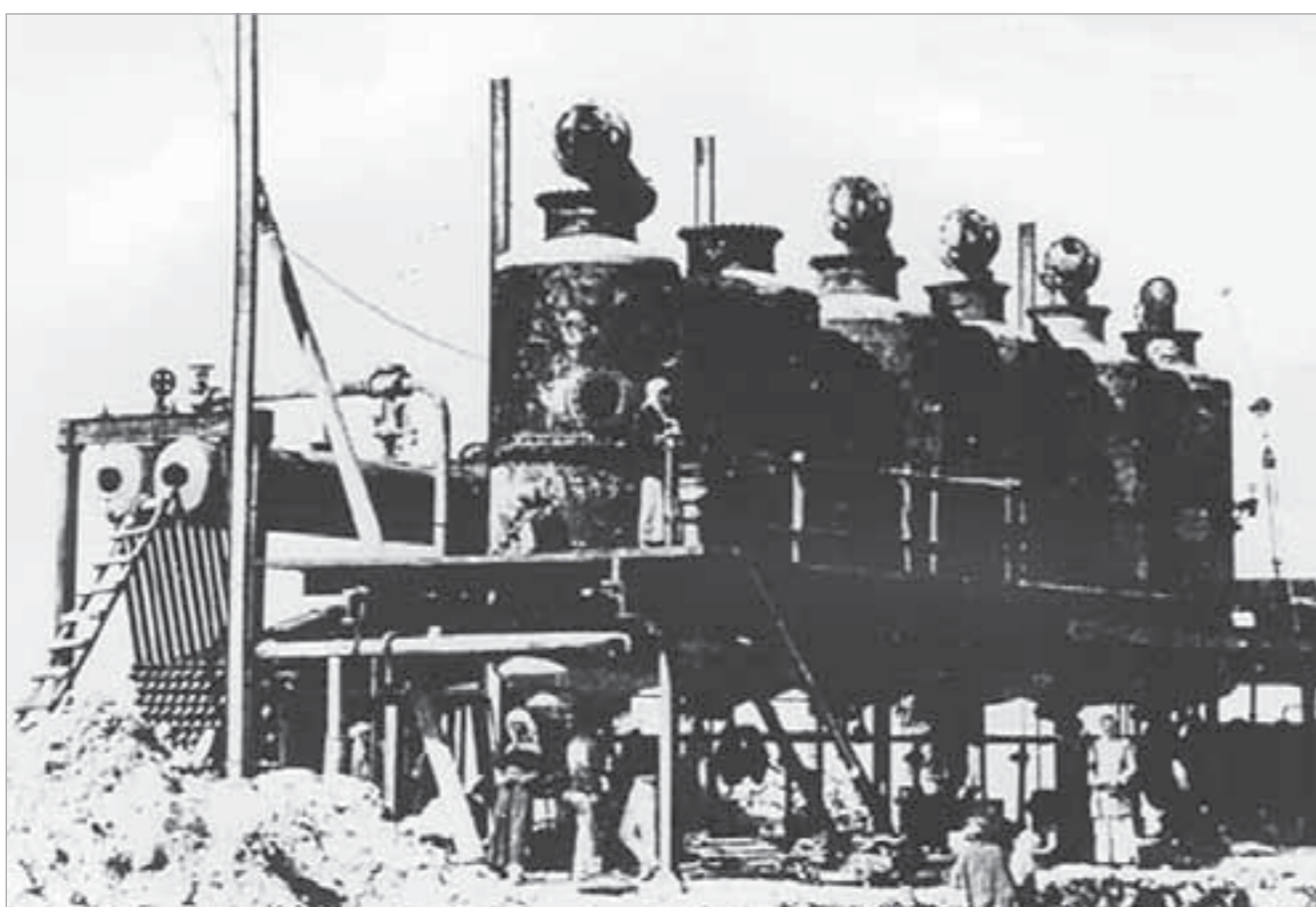
الكتادرة ينقلون المياه من شط العرب

تقع الكويت شمال غرب الخليج العربي على مساحة 18 ألف كيلومتر مربع ويحدها العراق من الشمال والبحر من الشرق والسعودية والجنوب والغرب

تميزت بسواحلها الممتدة إلى ما يزيد على 300 كيلومتر بداية من خور عبدالله شمالاً وصولاً إلى النويصيب جنوباً

منذ نشأة الكويت ووطنها الإنسان تتبعها 9 جزر في مياه الخليج

للتواصل مع صفحات من الماضي وإرسال السيرة الذاتية للراغبين في المشاركة. البريد الإلكتروني jeplowy@alanba.com.kw



مكتديسة الماء محطة تحلية المياه في عهد المرحوم الشيخ مبارك الصباح





تجاور المباني الإدارية والساحات العامة والأسواق



دائرة المعارف بالصالحية في الخمسينيات

## 1930 أسست مباني البلدية والسلكي واللاسلكي ودائرة الشرطة والأمن العام في ساحة الصفاة

## 1946 تم تصدير أول شحنة من النفط الكويتي في عهد المغفور له الشيخ أحمد الجابر الصباح

## 1948 أنشئت مدرسة المثنى في منطقة أهديد بعد تزايد عدد الطلبة في المدرسة القبلية



أحد مناخل ساحة الصفاة

## الفحيحيل أولى القرى بمحافظة الأحمدى

الشيخ جابر الاحمد الصباح امير الكويت السابق اول مسؤول عن مدينة الاحمدى وتوابعها. كذلك وفيها مخفر للشرطة وبيوت للعائلات الكويتية، وكانت مدينة الاحمدى قد بنيت على النظام الغربى بشوارعها وبيوتها وفيها خزانات النفط العملاقة. وبعد الاحمدى من الجهة الشمالية الغربية تم بناء وتشيد قرية المقوع وكانت قرية صناعية تم فيها افتتاح اول معهد صناعى لتعليم العمال والموظفين الصناعات النفطية.

### قرية الجهراء

واحة زراعية فيها مزارع الخضراوات وبعض شجر النخيل وفيها عيون ماء، واول الاسر التي سكنت الجهراء عائلة السعيد وسميت الجهراء لأن الشمس عند الشروق تجهر على أرضها من جهر الشيء بريق او لع وفيها وقعت معركة الجهراء واتخذ من القصر الاحمر الذي بناه المرحوم الشيخ مبارك الصباح ملجأ للكويتيين بقيادة المرحوم الشيخ سالم المبارك. تعتبر الجهراء واحة بوسط الصحراء فيها عيون الماء والمزارع وبعض من شجر النخيل، وكان سكان الجهراء متكاتفين متعاونين مع بعضهم البعض، واول من ملك سيارة من رجال الجهراء المرحوم عبدالله الخلف السعيد واول مختار عين للجهراء الحاج لافي اللافى بداية تعيين المختارين واول فرقة عرضة شعبية في الجهراء بقيادة عثمان السعيد.

### كاظمة

اول قصر بني في كاظمة للمرحوم الشيخ مبارك الصباح، وكان يخرج صيفا للسكن فيه لفترة قصيرة، وكاظمة أرض كويتية سكنت قبل الاسلام وبعده ومر بها خالد بن الوليد وفيها معركة ذات السلاسة بقيادةه، ومر بها الامام الحسين بن علي بن ابي طالب رضى الله عنهما اثناء توجهه الى العراق، ومات ودفن فيها غالب بن صعصعة والد الشاعر الفرزدق وزارها الاديب الشاعر عبدالوهاب عزام امين عام جامعة الدول العربية وقال فيها: كاظمة طرقت في ميعة الضحى وقلبي الى الماضين جم التشوق اكاد ارى فيها قبر غالى واسمع في الافاق شعر الفرزدق

قرية الفحيحيل القديمة اقيمت على ارض بكرة الشعبية وكان فيها مجموعة من نخيل الفحل، وجمعها الفحول واول من سكنها واسسها المرحوم عجيل العجيل ومعه ولداه عبدالله ومحمد، واقام فيها مزرعة كبيرة وحفر فيها آبار ماء ويعد فترة نزل الفحيحيل بزع الخالدي مع عجيل العجيل، فتكاثرت الناس وسكنوا حولهم، واما تسميتها بالفحيحيل كما ذكرت نسبة لفحل النخل، ولكن اذكر ان اسم فحل يستخدم في جميع دول الخليج العربى والدول العربية التي فيها زراعة النخل، فالكلمة ليست كويتية وبعد سنوات من تكاثر النازحين الى الفحيحيل والسكن فيها، بني حولها سوران، الاول بناه الديوس حول بيوتهم والثاني بناه المواطنون حول بيوتهم حماية للبيوت من الحيوانات بذلك الوقت وحماية من السرقة وحفظا للزراعة. وفي الفحيحيل مقبرتان، الاولى القديمة الواقعة على ساحل البحر مقابل ديوان الديوس والثانية خلف سوق السمك الحالي، واغلقت بداية الثمانينيات ومنع الدفن فيها. وفي الفحيحيل اول سوق فتح فيها باسم سوق سنان وكان فيه مجموعة من الدكاكين ثم توالى الاسواق، واول عمارة لبيع الاخشاب فتحت في الفحيحيل كان ذلك مع نهاية الاربينيات. حاليا الفحيحيل جزء من محافظة الاحمدى وفيها المجمعات والمدارس والمساجد وعدد كبير من الاسواق الكبيرة، لقد تطورت الفحيحيل من قرية الى منطقة سكنية وتجارية كبيرة تخدم عددا كبيرا من المواطنين القاطنين في المناطق السكنية الجديدة.

### الاحمدى والمقوع

مع بداية التنقيب عن النفط في مناطق برقان والاحمدى والمقوع، تم تاسيس مدينة الاحمدى وبعد انتهاء الحرب العالمية الثانية بدأت عودة التنقيب عن النفط، سكنت الاحمدى من قبل المهندسين الاجانب والعمال. وفي عام 1946 مع تصدير اول شحنة نفط في عهد المغفور له الشيخ احمد الجابر الصباح اصبحت مدينة الاحمدى وفيها 3 مناطق للإدارة والسكن، المنطقة الاولى لسكن كبار الموظفين، المنطقة الثانية للموظفين والعمال الاجانب والمنطقة الثالثة للعمال من كويتيين وعرب واطلق عليها قرية العرب، وفيها مكاتب شركة النفط، وتم تعيين المغفور له وحسن وعبدالله رحمهم الله.

مكان اتخذه الكويتيون ايضا مشتى لقضاء فترة الربيع والشتاء. ومن بعده انجفة على ساحل البحر وسميت بهذا الاسم لأن اصحاب الايسل والاغنام كانوا ياخذون من ارضها العرفج فيقال انجف او انكف، انكف – وحسب اللهجة فكلمة انجفة بمعنى (انكفة)

وكان بعض الكويتيين يذهبون الى هذه المنطقة أيام الربيع – ولكن لا يوجد فيها سكن دائم للمواطنين. وبعد ذلك المسيلة وفيها مجموعة من قصور أبناء الأسرة الحاكمة والجري والرمضان وكان امير ابو حليفة حمود المالك الصباح وهو اول امير عين من قبل المرحوم الشيخ مبارك الصباح. وسميت ابو حليفة بهذا الاسم لوجود زرع «الحلقة البري» المتواجد بكثرة ويعطي علقا للاغنام والابقار وفيها مزارع كثيرة تزرع البطاط والطماط والخيار والبطيخ الفريديونى، وبعدها «منطقة المنقف» منقلقة مزارع الحمدان اسس تلك القرية ويوجد فيها بيوت للمواطنين، والفنيطيس تصغير لاسم الفنتاس وهو خزان الماء، وتلك القرية كان فيها شجر السدر والاثل. ومن بعدها قرية الفنتاس الموجودة حاليا على ساحل البحر واول من سكنها عائلة

الصباح عام 1950 اميرا للكويت بعد وفاة المرحوم الشيخ احمد الجابر رحمهم الله جميعا والمسلمين.

### القرى الساحلية

مجموعة من القرى الكويتية الساحلية القديمة يسكنها مجموعة من العائلات الكويتية وبعضها كانت مشتى لبعض العائلات المسورة الغنية، حيث يذهبون اليها لقضاء فصلي الربيع والشتاء. كانت تلك القرى على صغر حجمها ونسبة سكانها المحدودة إلا ان المواطنين كانوا يفرحون بالذهاب اليها وكان سكانها ايضا يفرحون بقدوم المواطنين لبناء الديرة عندهم فيتعارفون ويسمرون ويتزارون مع بعضهم البعض.

### قرية السالمية

ومن تلك القرى الساحلية نبدأ أولا ب«السالمية» وكان اسمها قديما «الذمنة» نسبة لدمن الاغنام وبعض القوافل التي كانت تمر بتلك القرية والذمنة السالمية حاليا كان يسكنها جماعة العوازم وكانت بيوتهم على ساحل البحر ابتداء من شارع سالم المبارك حاليا – المارينا مول – وكان سكان السالمية القدماء يعملون بصيد الاسماك بواسطة الحظور التي كانوا ينصبونها وكانت قديما مصنوعة من «الاقلام» عصي من البردي المستور، وينقلون الاسماك على ظهر الحمير الى مدينة الكويت، وترتبط السالمية (الذمنة) مع رأس الأرض وكان فيها الفئان الذي يرشد السفن. ومن العائلات القديمة التي سكنتها عائلة الازينسة وعائلة الوسى والمدعج، والشيوخ قصر الشيخ عبدالعزيز سعود الصباح الكويت الاسيخ المرحوم الشيخ صباح السالم الصباح، وعائلة الشيخ عبدالعزيز سعود الصباح واخوانه، ومجموعة كبيرة من العائلات الذين اتخذوا من السالمية «قرية الذمنة» منتزها لهم.

ولا انسى المرحوم الشيخ يوسف بن عيسى القناعي، حيث سكن في مكان من السالمية اطلق عليه «لودان» ويقول:

لوداننا احسن من لبدانكم

بحره الساجي يد ويجزر ردا على بعض اصدقائه من الابداء والشعراء، واما ما تركنا السالمية نتجه الى الجنوب على امتداد الساحل نجد الجبدع وهو

البحر الموجود حاليا. ويفرج النفيسى توجد حفرة لجمع مياه الامطار وتطل منها شجرة نخيل ولاتزال الشجرة موجودة من ضمن الشارع وعمرها اكثر من مائة سنة.

### ساحة الصفاة

معلم من معالم الكويت القديمة، كانت ساحة الصفاة المركز الرئيسي للكويت وكان الناس يتجمعون فيها للبيع والشراء وهي عبارة عن قطعة واسعة من الارض وقد بني فيها قصر الحكم، فكان امير الكويت يجلس في ذلك القصر صباح كل يوم ويحضر أعيان ورجال الكويت عنده للسلام عليه وادارة شؤون البلاد من ذلك القصر.

ومن معالمها وجود مبنى البلدية الذي اسس عام 1930 ومبنى السلكي واللاسلكي ومبنى دائرة الشرطة والأمن العام. كانت ساحة الصفاة تزخر بروادها من جميع الفئات وكانت محطة الرجال والنساء يبيعون ويتشرون وكانت مكانا لتجمع الجمال وبييعون فيها الاغنام والابلان والصفوف، وفيها العماريات على شكل هرمي مفتوحة من الجهتين تجلس النساء بداخلها لبيع ما لديهن من اغراض، اما في شهر رمضان فكانت قبلة الرواد من المسلمين لما تتناز به تلك الساحة وفيها المقاهي الشعبية والأتوار من مصابيح وسراج تعلق قبل وصول التيار الكهربائي، ويستمتع المواطن الى الاغاني القديمة مجموعة من المطربين القدماء – واما أيام العيد فكان الشباب والأطفال يوجدون فيها للعب بالدوراف وام الحصن والعباب العيد وتباع الحلويات والنخي والباجلة، كانت ساحة الصفاة مكانا تجاريا يتبادلون فيه المواد القادمة من البادية، وكان حولها من جهة الشمال دكاكين لمجموعة من التجار وموقف سيارات الاجرة ويطلق عليه السرى وموقف لسيارات النقل «الشاحنات» المسافرة الى مدينتي الرياض والبصرة لنقل البضائع من وإلى الكويت.

كانت ساحة الصفاة ملتقى لجميع المواطنين من جميع الفئات والأعمار وحسب المواسم، ولقد اقيم فيها احتفال كبير بتتويج الراحل أمير الكويت الشيخ عبدالله السالم

### تمة المنشور من 12

اصلاحه وتعديل مساره عدة مرات. تقع دائرة المعارف القديمة بمنطقة الصيهد، وكذلك المدرسة القبلية للبنين والمقصب القديم والسجن القديم وهو ثاني سجن في الكويت، وكان خلف دائرة الشرطة في ساحة الصفاة ودائرة السلكي واللاسلكي المبنى القديم، كذلك يوجد في منطقة الصيهد مدرسة المثنى التي تأسست عام 1948 بعد تزايد اعداد الطلبة على المدرسة القبلية. ومسجد ملا صالح الذي بني فيما بعد، لذلك عرفت المنطقة بالصالحية نسبة لوجود بيت ملا صالح سكرتير الحكومة الكويتية. ومن الجهة القبلية للصيهد (الصالحية) فريج الشاوي وكان يعرف بشاوي اظلية وهذا الشاوي عرف بصاحبه امراة كويتية اسمها اظلية.

### الاميركاني والكنيسة

من معالم الحي القبلي المستشفي الاميركاني التابع لارلسالمية الاميركية وتم انشاؤه فوق تلة صغيرة مقابل البحر بمنطقة الوطنية التي لها ساحل رملي نظيف، ويقال ان المرحوم حمود الناصر البدر كان من المترددين على ذلك الساحل ويجلس ليلا يشتم الهواء.

ولقد بني الاميركيون اول كنيسة خلف المستشفى الاميركاني وذلك عام 1932 ولاتزال موجودة باسم الكنيسة الانجليزية الوطنية ويرأسها القس الكويتي عمانويل بنيامين غريب وهو اول قسيس كويتي.بالإضافة إلى النادي الاهلي والنادي القبلي ونادي جمعية المعلمين بجوار دائرة المعارف.

عام 1953 انشئت منقلقة سكنية والنادي القبلي ونادي جمعية المعلمين بجوار دائرة المعارف.

وفي عام 1956 بنيت في المنطقة كنيسة لاتزال قائمة. كذلك كان المقصب على ساحل البحر في القبلة بجوار السور وعرفت بوابة السور بيوابة المقصب، وكانت توجد حوطتان كبيرتان.

وإما براحه السبت فيتفرع منها شارعان «سكتان» سكة النفيسى وتمتد بين براحه السبت الى السوق، وسكة البحر كذلك تمتد من براحه السبت الى السوق مقابل مسجد



الاحياء السكنية قديماً



الفريج من الداخل